

**Mezuniyet Öncesi Diő HekimliĐi EĐitimi Programı
Öz Deđerlendirme Raporu Hazırlama Kılavuzu**



Diő HekimliĐi EĐitimi Programları Akreditasyon DerneĐi
Mevlana Mah. Hürriyet Cad. Lotus Life Sit. No:10/4 Esenyurt/İstanbul
E-posta: depad@gmail.com
Web sayfası: <http://www.depad.org>

Diő HekimliĐi EĐitimi Programları Akreditasyon DerneĐi tarafından diő hekimliĐi eĐitimi programlarının akreditasyon sürecinde kullanılmak üzere hazırlanmıŐtır.

İÇİNDEKİLER

GENEL BİLGİLER

Giriş	5
Amaç	5
ÖDR Hazırlama	5
Fakülte Öz Değerlendirme Kurulu	5
İçerik	6
ÖDR Formatı	6
ÖDR'nin Teslimi ve Dağıtımı	7
Gizlilik	7
Ulusal Dış Hekimliği Eğitimi Akreditasyon Süreci Şeması	8

ÖZ DEĞERLENDİRME RAPORU ŞABLONU

1. FAKÜLTENİN GENEL TANITIMI	9
1.1. İletişim Bilgileri	9
1.2. Programdaki Eğitim Dili	9
1.3. Programın Kısa Tarihçesi ve Değişiklikler	10
1.4. Önceki Yetersizliklerin ve Gözlemlerin Giderilmesi Amacıyla Alınan Önlemler	10
2. FAKÜLTE ÖD KURULU	10
3. ÖDR Hazırlama Süreci	10
4. Öz Değerlendirme Özeti	10
5. Mezuniyet Öncesi Dış Hekimliği Eğitimi Ulusal Standartlarının Karşılama Durumuna İlişkin Açıklamalar	11
5.1. Amaç ve Hedefler	13
5.2. Eğitim Programının Yapısı ve İçeriği	14
5.3. Öğrencilerin Değerlendirilmesi	18
5.4. Öğrenciler	20
5.5. Kalite geliştirme Süreçleri	21
5.6. Akademik ve İdari Kadro	23
5.7. Eğitsel Kaynak ve Olanaklar	26
5.8. Yönetim ve Yürütme	29
6. Ekler Listesi-Programa İlişkin Ek Bilgiler	32

7. Örnek Tablolar Tablo 7.1: Lisans Eğitim Programı	33
Tablo 7.2 Eğitim programında kullanılan eğitim yöntemleri (%)	35
Tablo 7.3 Eğitim komisyonları	35
Tablo 7.4 Yıllara göre kullanılan değerlendirme yöntemleri	36
Tablo 7.5 Bir blok / kurul / klinik uygulama programına ilişkin belirtke tablosu örneği	36
Tablo 7.6 Program değerlendirme sürecinde geri bildirim alınma yöntemi ve sıklığı	36
Tablo 7.7 Son 5 akademik yıldaki öğrenci sayıları	37
Tablo 7.8 Son 3 yılda dönemlere göre öğrencilerin akademik başarı durumları	37
Tablo 7.9 Öğrenciler ve akademik danışmanları	37
Tablo 7.10 Son beş yılda ulusal ve uluslararası değişim fırsatları	38
Tablo 7.11 Son beş yılda ulusal ve uluslararası değişim fırsatları	38
Tablo 7.12 Akademik Kadro Dağılımı (sayı ve yüzde)	38
Tablo 7.13 Öğretim Kadrosunun Analizi	39
Tablo 7.14 Öğretim Elemanları Yük Özeti	40
Tablo 7.15 Eğitsel Kaynak ve Olanakların Listesi	40
Tablo 7.16 Öğretme ve öğrenme ekipmanları	41
Tablo 7.17 Kütüphane olanakları	42
Tablo 7.18 Klinikte uygulamadan sorumlu öğretim elemanı – klinik uygulama eğitimi alan öğrenci oranları	42
Tanımlar	42

GENEL BİLGİLER

Giriş

Öz Değerlendirme Raporu (ÖDR), akreditasyona başvuru eğitim programının yapısı ve süreçlerinin ulusal standartlara uyum düzeyinin Ulusal Diş Hekimliği Eğitimi Programları Akreditasyon Kurulu (UDEPAK) tarafından değerlendirilmesinde kullanılmak üzere fakülte öz değerlendirme kurulu tarafından hazırlanan ana belgedir. Bu kılavuzda ÖDR hazırlanırken uyulacak kurallar, açıklamalar, öneriler ve ÖDR şablonu yer almaktadır.

Amaç

ÖDR hazırlama süreci, akreditasyon döngüsünün en önemli aşamasıdır. ÖDR, akreditasyon için başvuru program hakkında değerlendirme ziyaretine uygunluk kararı alınması için en az üç bağımsız hakem ve ardından UDEPAK tarafından değerlendirilecek ana belgedir. ÖDR hazırlama süreci, kurumun ulusal akreditasyon standartları rehberliğinde kendi eğitim programındaki güçlü ve gelişime açık yönlerini tanımasına ve iyileştirme süreçleri başlatmasına katkı sağlarken belgelendirme, hesap verme, şeffaflık, paydaşlarla işbirliği, kalite güvencesi kültürünün yaygınlaşması ve içselleşmesi amacıyla kullanılabilir.

ÖDR Hazırlama

ÖDR hazırlama çalışmalarında olabildiğince çok bileşenin katılımının sağlanması, ÖDR hazırlığının bürokratik veri yönetimi olarak değil, verilerin yorumlanmasına bağlı bir nitelik geliştirme süreci olarak ele alınması gerekir. ÖDR, kurumda kalıcı bir kurul olarak oluşturulan ve aşağıda asgari sayı ve özellikleri verilen "Fakülte Öz Değerlendirme Kurulu" tarafından hazırlanır. Öz Değerlendirme Kurulu'nun çalışmalarında katılımçılık ve şeffaflık, hazırlanan ÖDR'de kapsayıcı bir yalınlık, yansızlık ve iç tutarlılık, ziyaretle değerlendirme sürecinde, UDEPAK tarafından programın değerlendirilmesinde ve kuruma nitelikli geri bildirim verilmesinde çok önemli katkı sağlayacaktır.

ÖDR'nin farklı bölümlerindeki bilgilerin tutarlı olması, anlam bütünlüğü taşıması, düzgün ve anlaşılır bir dil kullanımı gereklidir.

Fakülte Öz Değerlendirme (ÖD) Kurulu

Fakülte ÖD Kurulu, kalıcı ve sürekli çalışan bir kurul olarak kurulmalıdır. Kurulda aşağıda tanımlanan özelliklerde en az 11 üyenin yer alması asgari koşuldur:

1. Dekan / Dekan Yardımcıları
2. ÖD Koordinatörü (Fakültede eğitim süreçlerinde koordinasyon görevi yapmış, deneyimli bir öğretim üyesi olmalıdır. Dekan ve Dekan yardımcıları ÖD Koordinatörü olamaz)
3. Öğrenciler - klinik öncesi ve klinik sürecini temsil edebilecek en az 3 öğrenci (tercihen bunlardan biri aynı fakülteden olmak üzere en fazla 3 yıl önce mezun olmuş bir diş hekimi olabilir)
4. Öğretim üyesi - Akademik kariyerin çeşitli aşamalarını temsil eden, fakültenin eğitim planlama, yönetim ve değerlendirmesi konusunda çalışmış ve deneyimli en az 4 öğretim üyesi
5. Doktora öğrencisi veya DUS öğrencisi
6. Eğitim alt yapısını bilen idari personel (fakülte sekreteri ya da öğrenci işlerinde çalışan

personel)

İçerik

ÖDR, fakülte eğitim programının UDEPAK tarafından niteliksel ve niceliksel değerlendirmesi için gereken bilgileri sağlamaya yönelik olarak bu kılavuzda verilen şablona göre hazırlanmalı ve istenilen tüm bilgi ve belgeleri içermelidir.

ÖDR aşağıdaki bölümlerden oluşmalıdır:

Kapak

Ön Bölüm

İçindekiler

Tablo ve Şekiller Listesi

Bölüm 1. Fakültenin Genel Tanıtımı

Bölüm 2. Fakülte ÖD Kurulu

Bölüm 3. ÖDR Hazırlama Süreci

Bölüm 4. Öz Değerlendirme Özeti

Bölüm 5. Mezuniyet Öncesi Diş Hekimliği Eğitimi Ulusal Standartlarının Karşılama Durumuna İlişkin Açıklamalar

1. Amaç ve Hedefler

2. Eğitim Programının Yapısı ve İçeriği

3. Öğrencilerin Değerlendirilmesi

4. Öğrenciler

5. Kalite Geliştirme Süreçleri

6. Akademik ve İdari Kadro

7. Eğitsel Kaynak ve Olanaklar

8. Yönetim ve Yürütme

Bölüm 6. Ekler Listesi

Bölüm 7. Örnek tablolar

ÖDR Formatı

ÖDR hazırlanırken belirtilen formata titizlikle uyulması gerekmektedir.

1. ÖDR yazımında, 12 punto Times New Roman/Arial yazı karakteri kullanılmalı, 1,5 satır aralığı verilmelidir.
2. Dikey ekseninde A4 boyutu kullanılmalıdır. Arkalı önlü baskı yapılabilir.
3. ÖDR sert karton ciltlenmeli, cilt sırtında “..... Üniversitesi Diş Hekimliği Fakültesi Türkçe/İngilizce Eğitim Programı Öz Değerlendirme Raporu (yıl)” ifadesi yer almalıdır.
4. ÖDR, ekleri hariç tek bir ciltte toplanabilir sayfa sayısı ile sınırlı olacak şekilde hazırlanmalı; ayrıntılı bilgi ve belgeler rapor ekinde verilmeli, elektronik ortamda erişim imkanı olanların linkleri raporun elektronik formatında köprülenmiş olarak verilmelidir.

ÖDR'nin Teslimi ve Dağıtımı

Hazırlanan ÖDR ve ekleri değerlendirmeye başvuru yılı için DEPAD internet sitesinde (<http://www.depad.org>) ilan edilen son başvuru tarihine kadar

- ÖDR'nin 4 adet basılı kopyası

- Eklerinin 1 adet basılı kopyası

- ÖDR ve eklerinin pdf halindeki elektronik kopyası 4 ayrı taşınabilir belleğe kaydedilmiş olarak adresi aşağıda belirtilen DEPAD Ofisine ulaştırılmalıdır. Başvuran fakülte ÖDR'nin ulaşma tarihi ve teslim alınan ÖDR ve Eklerinin durumu hakkında bilgilendirilir, eksiklik, format uyumsuzluğu varsa 30 gün içerisinde tamamlanması istenir.

DEPAD Yazışma Adresi

Mevlana Mah. Hürriyet Cad. Lotus Life Sit. No:10/4

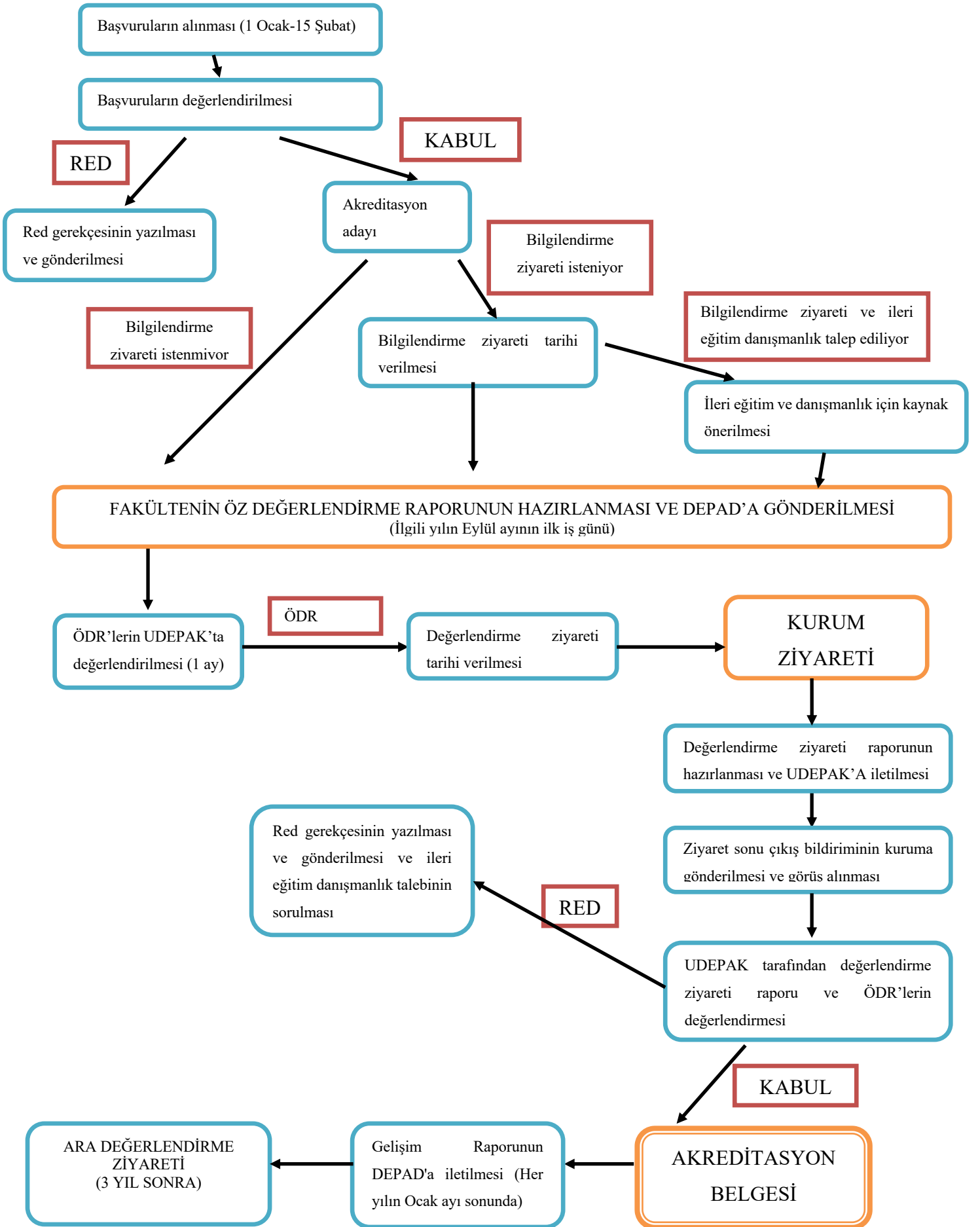
Esenyurt/İstanbul

ÖDR hazırlanması ile kurum ziyaretinin gerçekleştirilmesi arasında geçen zamanda yeni bilgi veya belgelerin ortaya çıkması durumunda, bunlar aynı şekilde elektronik ortam kullanılarak DEPAD Ofisine iletilir. Belgeler ilgili kurullara ve/veya takım üyelerine DEPAD Ofisi tarafından ulaştırılır. Değerlendirme takımlarının kurulmasından sonra, ÖDR'nin takım üyelerine dağıtımı DEPAD Ofisi tarafından yapılacaktır. ÖDR değerlendirmesi sonrası fakülte eğitim programının ziyaretle değerlendirilmesine karar verirse ÖDR ve eklerinin ek kopyalarının fakülte tarafından ziyaret takımına ulaştırılması istenecektir.

Gizlilik

ÖDR'de yer alan bilgiler, yalnızca DEPAD'ın ve değerlendirme takımının başvuru sürecinde kullanımı içindir. İlgili kurumun izni olmaksızın üçüncü kişilerle paylaşamaz. Ancak, kurumun adı gizli tutularak DEPAD eğitimlerinde ve yayınlarında kullanılabilir.

Akreditasyon süreçlerine ilişkin özet şema bir sonraki sayfada verilmiştir. Ayrıntılı bilgilere DEPAD internet adresinden (www.depad.org) ulaşılabilir.



ÖZ DEĞERLENDİRME RAPORU ŞABLONU

Kapak

Kapakta aşağıdaki bilgiler mutlaka yer almalıdır;

- Üniversite, Fakültenin Adı, Akreditasyon için başvuru eğitim programı ve dili [örn. *Üniversitesi Dış Hekimliği Fakültesi Mezuniyet Öncesi Eğitim Programı (Türkçe)*]
- Başvuru Yılı ve Fakültenin Adresi

Hazırlanan ÖDR, DEPAD-YK geri bildirimleri doğrultusunda revize edilen bir ÖDR ise kapakta bu durum yılın yanında ifade edilmeli (örn. R1) ve DEPAD-YK yazısı tarih ve sayısı referans olarak verilerle açıklanmalıdır (örn. DEPAD- YK 01.03.2018 tarih ve 18 no'lu yazısı çerçevesinde revize edilmiştir)

Ön Bölüm

İçindekiler

Sayfanın her iki yanına yaklaştırılmış formatta, bu kılavuzda yer alan içindekiler listesi hazırlanmalıdır. Sayfa numaraları içindekiler bölümünden başlatılmalıdır.

Tablo ve Şekiller Listesi

Raporda yer alan tüm tablo ve şekiller yer aldıkları bölüm ya da standardın alt başlığının numarası ile ve ardından rapordaki sıralarına göre numaralandırılmalı ve kısaca adlandırılmalıdır. (Örn. *Tablo 2.1. Fakülte Öz Değerlendirme Kurulu, Tablo 5.1.2. Öğrencilerin Son Üç Yıllık Akademik Başarı Durumları, Şekil 5.1.1. Program Değerlendirme Sistemi Döngüsü*). Tablo ve şekiller iki ayrı listede gösterilmeli ve sayfa numaraları verilmelidir.

Bölüm 1. Fakültenin Genel Tanıtımı

1.1. İletişim Bilgileri

Bu bölümde öncelikle fakültenin genel özelliklerine ilişkin olarak aşağıdaki bilgiler verilmelidir;

- Üniversitenin adı
- Rektörün adı-soyadı
- Fakültenin adı, adresi ve iletişim bilgileri
- Dekanın adı-soyadı ve iletişim bilgileri (telefon, faks numarası ve e-posta adresi)
- Öz Değerlendirme koordinatörünün adı-soyadı ve iletişim bilgileri (telefon, faks numarası ve e-posta adresi)

1.2. Programdaki Eğitim Dili

Programı yürütürken kullanılan eğitim dili (Türkçe, İngilizce, %30 İngilizce vb.) belirtilmelidir.

1.3. Programın Kısa Tarihçesi ve Değişiklikler

Bu bölümde programın kısa bir tarihçesi verilmeli ve programda yapılan büyük çaplı son

değişiklikler (daha önce UDEPAK değerlendirmesinden geçmiş programlarda son değerlendirmeden itibaren olanlara ağırlık vererek) açıklanmalıdır.

1.4. Önceki Yetersizliklerin ve Gözlemlerin Giderilmesi Amacıyla Alınan Önlemler

Bundan önceki en son değerlendirme (genel değerlendirme veya ara değerlendirme veya kanıt göster değerlendirmesi) sonucunda programda UDEPAK tarafından bazı yetersizlikler ve/veya gözlemler bildirildiyse, bunlar UDEPAK değerlendirme raporunda yer aldığı gibi sırasını değiştirmeden teker teker yazılmalı ve her birinin giderilmesi için alınan önlemler ayrı ayrı belirtilmelidir. ÖDR’de, bir önceki değerlendirme sırasında tüm programlar için ortak olarak saptanmış yetersizlikler ve/veya gözlemler varsa bunlardan da her programa ait ayrı ayrı söz edilmelidir. Program UDEPAK tarafından ilk kez değerlendirilecek ise bu alt bölümde sadece bu durumu belirtmeniz yeterlidir.

Bölüm 2. Fakülte ÖD Kurulu

Bu bölümde Fakülte ÖD Kurulu üyelerinin listesi verilmelidir. Kılavuzda verilen asgari sayı ve özelliklere dikkat edilmelidir.

Listede üyelerin adı, soyadı, unvanı, anabilim dalı, kurum komisyon üyeliği (örn. ölçme değerlendirme kurulu üyesi), kuruldaki üyelik durumu (örn. klinik bilimler -öğretim üyesi temsilcisi), varsa idari görevi (örn. başhekim) yer almalıdır.

Bölüm 3. ÖDR Hazırlama Süreci

Bu bölümde, fakülteadaki ÖDR hazırlama sürecinin nasıl yürütüldüğü aşağıda verilen çerçevede bir tarihçe eşliğinde özetlenmelidir. Ekler kısmında toplantı tutanakları verilmelidir.

- komitenin oluşturulması
- çalışma sistematığı ve kullanılan yöntemler
- veri kaynaklarına ulaşım ve veri güvenilirliği
- öğrenci ve öğretim üyesi katılımı
- DEPAD ile ilişkiler
- diğer katkı ve destekler

Bölüm 4. Öz Değerlendirme Özeti

Bu bölümde, öncelikle 8 ana başlığın her biri için bir iki paragraf ayırarak standartların karşılanma durumuna dair öz değerlendirmeniz ifade edilmelidir. Ana başlıktaki en güçlü yönleriniz ile gelişmeye açık alanlarınızı da ekleyerek üç (3) sayfayı geçmeyecek şekilde fakülte eğitim programınızın Mezuniyet Öncesi Ulusal Diş Hekimliği Eğitimi Standartlarını karşılama durumunun bütünsel bir özeti verilmelidir.

Öz Değerlendirme özeti, Bölüm 5. Mezuniyet Öncesi Diş Hekimliği Eğitimi Ulusal Standartlarının Karşılanma Durumuna İlişkin Açıklamalar bölümü tamamlandıktan sonra hazırlanmalı ve Bölüm 5’in özünü yansıtmalıdır.

Bölüm 5. Mezuniyet Öncesi Diş Hekimliği Eğitimi Ulusal Standartlarının Karşılama Durumuna İlişkin Açıklamalar

Bu bölümde; aşağıda çerçeve içinde verilen açıklamalar doğrultusunda ilerleyen sayfalarda verilen tüm temel ve gelişim standartlarını karşılama durumu gözden geçirilip tarif edilen ve örneklenen şekilde ilgili öz değerlendirme yapılmalıdır.

Ana Başlık: Standart gruplarını bütünleştiren 8 ana başlıktır. 1-8 arasında tek bir rakamla verilmektedir (örn. 5. KALİTE GELİŞTİRME SÜREÇLERİ)

Alt Başlık: 7. ana başlık altında yer alan ve temel ve gelişim standartlarının altında kümelendiği başlıklardır. İki rakamla numaralandırılmıştır (örn. 7.1. Eğitsel Alt Yapı ve Olanaklar).

Temel Standart (TS): Akredite olmak isteyen program tarafından “mutlak” karşılanması gereken standartlardır. 7. Standart dışında diğer standartlar, TS. ibaresi ardından ilgili standardın sıra numarası ile numaralandırılmıştır. 7. Standart, alt başlık numarası ve standardın sıra numarası ile numaralandırılmıştır (örn. TS.7.1.1. Eğitim etkinliklerinin yapılabilmesi için amfi, derslik, seminer odası, öğrenci laboratuvarları sağlamış olmalıdır.).

Gelişim Standardı (GS): Mezuniyet öncesi eğitim programının niteliğini geliştirmeye yönelik, karşılanması durumunda yüksek nitelik göstergesi olan standartlardır. 7. Standart dışında diğer standartlar, GS. ibaresi ardından ilgili standardın sıra numarası ile numaralandırılmıştır. 7. Standart, alt başlık numarası ve standardın sıra numarası ile numaralandırılmıştır (örn. GS. 7.1.1. Eğitim programı mümkün olan en erken döneminden itibaren öğrencinin hasta ile temasına fırsat sunulmalıdır.).

Açıklamalar: İlgili ana ve alt başlıktaki standartların ne anlama geldiğine dair genel bilgilerdir. Gelişim standartlarına dair açıklamalar ayrıca verilmiştir.

Ek belge ve kanıtlar: Bir standardın alt başlıklarının karşılanma durumunu kanıtlamaya yönelik kullanımı önerilen belge ve kanıt örnekleridir.

Örnek tablolar: Standartlara ilişkin fakülte verilerinin özetlendiği ve ilgili standardın ÖDR’deki açıklama metni içinde sunulması beklenen tablo örnekleridir.

Tanımlar: Bu bölümün en sonunda alfabetik sıra ile verilmiş, standartlar ve açıklamalarda yer alan koyu renkle belirtilmiş kavramlara ilişkin açıklayıcı bilgilerdir.

ÖDR’nin asıl bölümü olan bu bölümle ilgili hazırlama ilkeleri ve öneriler aşağıda sırası ile verilmektedir.

1. **Öncelikle her ana ve alt başlık için tüm temel ve gelişim standartları için standardı karşılayıp karşılayamadığınızı belirtip, bu değerlendirmenizi neye dayandığınızı metin halinde, gerektiğinde tablo ve grafiklerle destekleyerek, kanıt göstererek açıklayınız. Temel ya da**

gelişim, bir standartla ilgili fakültede yapılan bir çalışma olmadığı durumda bu bölümde herhangi bir çalışmanın olmadığına ilişkin mutlaka bilgi verilmelidir. 3. ana başlığından 3.5. temel standardı için örnek bir öz değerlendirme metni aşağıda verilmektedir.

(ÖRNEKTİR) 3.5. Ölçme ve değerlendirme yöntemlerini öğrenmeyi destekleyecek şekilde planlamalı, uygulamalı ve öğrenciye geri bildirim vermelidir.

Fakültemizde 2004 yılında başlatılan, 2010 ve 2014 yıllarında revize edilerek kapsamı geliştirilen ölçme değerlendirme sistemimizde halen öğrenci geri bildirimleri 1) pratik ve teorik dersler, prelinik ve klinik uygulama sonlarında öğrenci anketleri, 2) yıl sonunda öğrenci temsilcisinin raporu ile alınmaktadır. Öğretim elemanlarından yıl sonu anketleri aracılığı ile geri bildirim alınmaktadır. Öğrencilerin başarı durumları dönem koordinatörleri ve öğrenci işleri ortak çalışması ile düzenli olarak izlenmekte hazırlanan ders/kurul, klinik uygulama ve yıl sonu başarı izlem tabloları eğitim komisyonu ve program değerlendirme kurulu ile paylaşılmaktadır. Öğrenci ve öğretim elemanı geri bildirimleri ile başarı izlem tabloları bir araya getirilip ölçme değerlendirme kurulumuz tarafından yorumlanmakta, rapor haline getirilmekte, önce fakülte eğitim komisyonunda ve ardından yıl sonu program değerlendirme çalıştayında sunulmaktadır. Sistemin detayları ile gerekli belge ve kanıt örnekleri TS 3.5 altında verilmiştir. Bu hali ile bu başlık altındaki temel standartların fakültemiz eğitim programında karşılandığını düşüncesindeyiz.

2. Açıklamalarda “ekteki belge ile bu standardın karşılandığı gösterilmektedir”, “bu standarda ilişkin uygulama bulunmaktadır”, “kurumumuzda söz konusu sistem bulunmaktadır”, “Eğitim programımız standardı karşılamaktadır (ek. 3.5)” şeklindeki değerlendirmeler kabul edilebilir değildir. Bunlar yerine “ne?, niçin?, nerede?, nasıl?, kiminle?, ne kadar?” gibi sorularının yanıtlarını veren, yapısal durumun ve ilgili sürecin işleyişine dair ayrıntıların anlatıldığı bir yöntem izlenmesi beklenmektedir.
3. Açıklamalarda kullanabileceğiniz tablo örnekleri ÖDR hazırlama kılavuzunun 7. bölümünde yer almaktadır. Bu tabloları ve sizin geliştireceğiniz verilerinizi özetleyen, üst bakış açısı sağlayan diğer şekil, grafik ve tabloları metin içinde kullanınız. Tablo x Son beş yılda ulusal ve uluslararası değişim fırsatları alt başlığı için örnek tablo aşağıda verilmiştir.

(ÖRNEKTİR) Tablo x Son beş yılda ulusal ve uluslararası değişim fırsatları

Yıllar	ÖĞRENCİ SAYILARI		EĞİTİCİ SAYILARI	
	Gelen	Giden	Gelen	Giden
2014-2015	10	5	1	0
2015-2016	12	2	3	1
2016-2017	5	8	1	1
2017-2018	7	3	1	0
2018-2019	9	12	1	0

Toplam	43	30	7	2
--------	----	----	---	---

4. Açıklamanıza dayanak olarak sunmak istediğiniz tarih ve imza içeren tutanaklar, raporlar gibi kanıt niteliğindeki her türlü yazılı, görsel vb materyalleri ekler olarak düzenleyiniz. Standardın açıklamasında kanıt oluşturan eklerin gösteriminde ilgili standardın numarasını esas alınız ve bu ekin ne olduğunu göstermek amacıyla içeriğini yansıtan bir belge adı veriniz. Örneğin TS.1.1 standardının 3. ekinin gösterimi “Ek TS 1.1/3. Fakültenin amaç ve hedeflerini tanımlayan listeler” şeklinde olmalı ve metinde parantez içinde belirtilmelidir. Kanıt olarak sunulan Ek TS 1.1/3, Eğitim Programının yapısı ve içeriği ana başlığı altındaki herhangi bir standart için de kullanılacaksa metin içinde yine aynı numara ve isim ile gösterilmeli ve eklere tekrar konulmamalıdır. Raporun elektronik formunda ekler, dijital ortamda üzerine tıklanıldığında (köprü bağlantısı) ulaşılabilecek biçimde ilişkilendirilmiş olmalıdır. Farklı bölümlerde aynı eklerin kullanılması durumunda ilk kullanımdaki gösterimi esas alınız.
5. Açıklamalarınızın ve raporun farklı bölümlerindeki bilgilerin tutarlılığına, anlam bütünlüğüne ve anlaşılabilirliğine, anlam bütünlüğüne, düzgün ve anlaşılır bir dil kullanılmasına özen gösteriniz.

5.1. AMAÇ VE HEDEFLER

Eğitim programında beklenen yeterlilikte ve beklenen kazanımlara uygun mezun verebilmek için gerekli olan amaç ve hedeflere ilişkin standartlar aşağıdaki gibi tanımlanmıştır.

1.1. Kurumsal amaçlar

Temel Standartlar	Fakültenin kurumsal amaçları <u>mutlaka</u> ; TS. 1.1. Eğitim, araştırma ve ağız-diş sağlığı hizmeti alanlarını kapsayan misyon, vizyon, genel amaç ve hedeflerini tanımlamış olmalıdır. TS. 1.2. Mezuniyet öncesi eğitim programına ait amaçlar ile öğrenme çıktılarını belirlemiş ve paydaşlarıyla paylaşmış olmalıdır.
--------------------------	--

Açıklamalar

Diş Hekimliği Fakültesi, gelişen modern diş hekimliği eğitimi yaklaşımları ile hastalık tanı ve tedavi yöntemleri ve sağlık hizmeti sunumundaki değişiklikleri ve toplumun öncelikli sağlık sorunlarını göz önünde bulundurarak, bu sorunları kavrayan, önleyen, çözüm üretebilen hekimler yetiştirebilecek şekilde eğitim amaç ve hedeflerini tanımlamalıdır.

Tanımlamada Türkiye Yükseköğretim Yeterlilikler Çerçevesi (TYYÇ) ve güncel Mezuniyet Öncesi Diş Hekimliği Eğitimi Ulusal Çekirdek Eğitim Programı (DUÇEP) göz önüne alınmalıdır.

Ek belge ve kanıt örnekleri

- Fakültenin misyon, vizyon ve amaçlarını tanımlayan belge(ler)
- Kurumsal amaçların duyurulmuş olduğu web sayfası linki
- Mezuniyet öncesi eğitim programına ait amaçlar ile öğrenme çıktıları
- Mezuniyet öncesi eğitim programına ait amaçlar ile öğrenme çıktılarının tanımlanması için yapılmış toplantı tutanakları
- Mezuniyet öncesi eğitim programına ait amaçlar ile öğrenme çıktılarının duyurulmuş olduğu fakültenin tanıtım kitabı / broşürü / web sayfası linki

5.2. EĞİTİM PROGRAMININ YAPISI ve İÇERİĞİ

Eğitim programının yapısı ve içeriği fakültenin amaç ve hedeflerine ulaşmayı sağlayacak yapıda ve içerikte olmalıdır. Bu başlık altında eğitimin amaç, içerik ve yapısı arasında uyumun sağlanmasına ilişkin standartlar tanımlanmaktadır.

Temel Standartlar	<p>Diş hekimliği fakültesi mutlaka;</p> <p>TS. 2.1. Mezuniyet öncesi eğitim programının DUÇEP ve TYYÇ ile uygunluğunu göstermelidir.</p> <p>TS. 2.2. Program amaçları, hedefleri ve çıktıları (yeterlilik, yetkinlik ve kazanımlar) tanımlanmış, müfredat içeriği belirlenen amaç, hedef ve çıktıları sağlayacak şekilde yıllara göre düzenlenmiş olmalıdır.</p> <p>TS. 2.3. Eğitim-öğretim planının ön görüldüğü biçimde uygulanmasını güvence altına alan, düzenli aralıklarla gözden geçirilerek sürekli gelişimini sağlayacak yönetim politikası bulunmalıdır.</p> <p>TS. 2.4. Programın her evresinde öğrenci merkezli eğitim uygulamaları yer almalıdır.</p> <p>TS. 2.5. Eğitim programında eleştirel düşünme, problem çözme, kanıta dayalı uygulama gibi becerileri kazandıracak öğrenme ortamları sağlamış olmalıdır.</p> <p>TS. 2.6. Eğitim programında yönetim, liderlik, takım çalışması, iletişim ve risk yönetimi konusunda öğrenme ortamları sağlamış olmalıdır.</p> <p>TS. 2.7. Eğitim programında deontoloji, davranış ve etik ile ilgili eğitim ortamları oluşturmuş olmalıdır.</p> <p>TS. 2.8. Programın her evresinde ders saatleri dışında, belli bir oranda bağımsız çalışma saatleri bulunmasını sağlamalıdır.</p> <p>TS. 2.9. Öğrencilerin beklenen yetkinlikleri kazanabilmeleri için klinik dönemde yeterli sayıda klinik uygulama yapmalarını temin etmelidir.</p>
--------------------------	--

Açıklamalar

Eğitim programı TYYÇ ve güncel DUÇEP ile uyumlu olmalıdır.

Amaç ve hedefler, yıllara / program evrelerine göre listeler şeklinde gösterilmiş olmalıdır.

Amaç ve hedefler ile mezuniyet hedefleri/ yetkinlikleri/ yeterlikleri/ kazanımları (program çıktıları) arasındaki ilişkilendirme, her yıl / program evrelerine göre tablolar kullanılarak gösterilmelidir.

Eğitim-öğretim planı düzenli olarak güncellenmeli ve geliştirilmelidir.

Diş Hekimliği alanındaki hızlı gelişmeler, öğrencilerin kendi kendine öğrenme becerilerini geliştirmesini zorunlu kılmaktadır.

Eğitim programının yapısı ve eğitim yöntemleri öğrenci merkezli yaklaşımın benimsendiği eğitim modelinde olmalıdır. Diş Hekimliği fakültelerinin eğitim modelini tanımlaması ve seçtikleri model içinde öğrenmeyi destekleyecek uygun öğretim yöntemlerini kullanması gerekmektedir. Diş Hekimliği fakülteleri, eğitim programları içerisinde öğrencilerinin öğrenme sorumluluğunu alabilecekleri ve kendi kendine öğrenme becerilerinin gelişmesini sağlayacak eğitim etkinliklerini planlamalı ve uygulamalıdır.

Öğrencilerin eleştirel düşünme ve problem çözümüne yönelik becerileri geliştirecek etkinlikler tasarlanmalıdır.

Eğitim programı içinde öğrencilere özel çalışma modülleri, seçmeli araştırma programları oluşturularak öğrendiklerini uygulamaya koyma ve araştırma yapma fırsatı sağlanmalıdır.

Öğrencilerin, karşılaştıkları sağlık sorunları ve hastalıklarla ilgili karar verme ve problemleri çözme süreçlerinde tıbbi kanıt ve deneyimleri kullanabilme becerilerini geliştirecek kuramsal ve uygulamalı etkinliklere eğitim programları içinde yer verilmelidir.

Eğitim programı, öğrencilerinin sağlık hizmetleri ekibinin bir üyesi ya da lideri olarak etkin şekilde çalışabilmesi için disiplinler ve meslekler arası işbirliğini öğrenmesini sağlamalıdır.

Diş hekimliği fakülteleri, ekip üyesi olarak üzerine düşen görev ve sorumlulukları yerine getirebilen, bilimsel duruş ve yönetim konusunda bilgi, beceri ve tutumları kazanmış, diğer sağlık çalışanları ile birlikte çalışmalar yapabilecek yetkinlikte diş hekimleri yetiştirecek eğitim koşulları hazırlamalıdır.

Öğrencilerin ekip çalışması konusunda deneyim kazanabilecekleri toplum içinde eğitim etkinlikleri, probleme dayalı öğrenim oturumları, özel çalışma modülleri, görev temelli öğrenim uygulamaları, takıma dayalı öğrenim gibi etkinlikler planlanmalı ve uygulanmalıdır. Sağlık hizmet sunumunda ekip çalışmasının önemi ve hekimin rolü konusunda uygulamalı eğitim etkinlikleri yer almalıdır.

Sağlık hizmeti sunumu, toplumun hekimden beklentileri ve hekim-hasta ilişkisi rol tanımlarındaki gelişmeler diş hekimliği eğitiminde yeni yetkinliklerin de tanımlanmasına neden

olmuştur. Bu yetkinlikler listesi, diş hekimliği eğitiminde temel ve klinik bilimler ile ilgili bilgi ve beceriler kadar mesleksi tutum ve davranışın kazandırılmasını da öncelikli hale getirmiştir. Bunun için davranış bilimleri, sosyal bilimler, diş hekimliğinde insan bilimleri, adli tıp ve diş hekimliği, sağlık hukuku ve etik alanlarını içeren eğitim etkinliklerinin eğitim programlarında yer alması gerekmektedir.

Öğrencilerin program hedeflerine ulaşmaları, sınav ve değerlendirmelere hazırlanmaları, sosyal ve akademik ilgilerine daha fazla zaman ayırabilmeleri için bağımsız çalışma saatlerine yer verilmelidir.

Diş Hekimliği Fakültesi klinik eğitim, yeterli hasta sayısı dahil olmak üzere eğitim amaç ve hedeflerine uygun olanaklara sahip olmalıdır. Özellikle hasta sayısı ve çeşitliliğinin yeterli olmadığı durumlarda, başka kurumlarla işbirliği yapılabilecek bir düzenlemeye açık olmalıdır. Öğrencilerin yaptığı klinik uygulamalar DUÇEP' teki mesleki uygulamalarla uyumlu olmalıdır.

Ek Belge ve Kanıt Örnekleri

- Fakültenin eğitim programı hedeflerinin listesi, TYYÇ ve DUÇEP ile karşılaştırma dokümanları
- Fakültenin yıllar ve program evrelerine göre amaç ve hedeflerini tanımlayan listeler
- Eğitim yönetiminde yer alan komisyonların toplantı tarihleri, toplantı tutanakları, katılımcı listeleri ve müfredat güncelleme tarihleri
- Teorik ve uygulamalı derslerin yıllara/evrelere göre dağılımı, eğitim yöntemlerinin dağılımına ilişkin açıklamalar
- İlgili standartlara yönelik eğitim etkinlik örnekleri
- Meslekler arası bakış açısı kazandıran uygulama örnekleri
- Eğitim programının içeriğini tanımlayan tablolar ve varsa ilgili yazılımlar
- Her anabilim dalının klinik uygulamalarının sayısını, çeşitliliğini gösteren klinik defterleri
- Fakültenin mezuniyet yeterlilik/ yetkinlik/kazanımlarının listesi ve DUÇEP ile karşılaştırma dokümanları

Gelişim Standartları

Diş Hekimliği Fakültesi,

GS. 2.1. Eğitim programının oluşturulmasında ve/veya güncellenmesinde paydaşların katılımını sağlamış olmalıdır.

GS. 2.2. Eğitim programı ulusal ve/veya uluslararası düzeyde fakülte dışı eğitim etkinliklerini içermiş olmalıdır.

GS. 2.3. Tüm paydaşlardan fakültede ve ağız dışı sağlığı hizmetlerinin verildiği alanlarda yürütülen eğitim faaliyetleri hakkında geri bildirim almalıdır. Geri bildirimlerin yararlılığı ve sonuca etkisini izlemeli, değerlendirmeli ve göstermelidir. Alınan geri bildirimlere istinaden iyileştirme yapılmasına izin veren dinamik bir eğitim programı yapısına sahip olmalıdır.

Açıklamalar

Dış Hekimliği fakülteleri eğitim programlarının oluşturulmasında ve /veya güncellenmesinde tüm paydaşların katkılarına almalıdır. Bu amaçla yürütülen çalışmaların tutanakları ve çalışma raporları tarafların katkılarına ve görüşlerini ortaya koymalıdır.

Eğitim programı içinde ulusal ve uluslararası düzeyde fakülte dışı etkinliklere katılma fırsatı sağlanmalıdır.

Eğitim programının geliştirilmesi ve/veya etkinliğinin gösterilmesi amacıyla fakültede ve ağız dışı sağlığı hizmetlerinin verildiği alanlarda yürütülen eğitim faaliyetleri, tüm paydaşlardan alınan geri bildirimler ile değerlendirilmelidir. (Öğrenci başarısı, performansı ve öğrenilenlerin hekimlik uygulamalarına ne kadar yansıtılabildiği)

Bulgular mutlaka düzenli olarak raporlanmalı, sonuçları fakülte yönetimi, akademik görevliler, öğrenciler ile paylaşılmalıdır.

Sonuçların eğitim programına yansıtıldığını gösteren belgeler bulunmalıdır.

Ek belge ve kanıt örnekleri

- Eğitim programının oluşturulması ve/veya güncellenmesinde paydaşların katılımını gösteren anketler, yapılmış toplantı tarihleri, toplantı tutanakları, katılımcı listeleri
- Sonuçların eğitim programına yansıtıldığını gösteren müfredat güncelleme tarihleri.
- Yapılan fakülte dışı etkinliklere ilişkin belgeler
- Periyodik olarak hazırlanan geri bildirim değerlendirme raporları
- Geri bildirim değerlendirmelerine ilişkin yıllara, evrelere ait yapılan analizler, hazırlanan rapor örnekleri
- Öğrenci başarısı analiz raporları ve bu raporların eğitim kurul ve komisyonlarında tartışıldığını gösteren tutanaklar, alınan karar örnekleri
- Programın iyileştirilmesi için program değerlendirme sonuçlarının kullanımına ilişkin örnekler, sürece ilişkin tutanak ve kararlar

5.3. ÖĞRENCİLERİN DEĞERLENDİRİLMESİ

Ölçme değerlendirme uygulamalarının yapısı, içeriği, zamanlaması ve sonuçları öğrencilerin beklenen kazanımlara ve öğrenme çıktıklarına ulaşmasını sağlamaya yönelik olmalıdır.

Temel Standartlar

Diş hekimliđi fakóltesi mutlaka;

TS. 3.1. Ölçme, deđerlendirmede kullanılan yöntem ve ölçütleri teorik, pratik, pre-klinik ve klinik uygulama derslerine göre açıkça tanımlamış olmalıdır.

TS. 3.2. Ölçme yöntem ve araçları ile deđerlendirme yöntem ve ölçütlerini yıllara/evrelere göre belirlemiş, yayınlamış, öğrenci, öğretim elemanlarına duyurmuş olmalıdır.

TS. 3.3. Programın her evresinde ölçme deđerlendirme yöntem ve araçlarını çeşitlendirmiş olmalıdır.

TS. 3.4. Ölçme deđerlendirme uygulamalarının amaç ve öğrenim hedefleri ile uyumluluđunu göstermeli, geçerliliđi ve güvenilirliđini deđerlendirmelidir.

TS. 3.5. Ölçme ve deđerlendirme yöntemlerini öğrenmeyi destekleyecek şekilde planlamalı, uygulamalı ve öğrenciye geri bildirim vermelidir.

Açıklamalar

Diş Hekimliđi fakólterleri, ölçme-deđerlendirme aracının ölçülmek istenen özelliđi gerçekten ölçüp ölçemeyeceđi (yapı geçerliliđi), uygun sayıda ve deđerlendirilecek alanı yeterince temsil edecek soruya/göreve sahip olması (kapsam geçerliliđi), çalışmalarını gerçekleştirmelidir.

Diş hekimliđi fakólterlerinde öğrenci başarısını ölçme-deđerlendirme amacı ile farklı yöntem ve araçlar kullanılmalıdır. Fakólterin ölçme deđerlendirme sistemi ilkelerini, kullanılan yöntem ve araçları, eğitim programındaki teorik ders, laboratuvar, pre-klinik, klinik uygulama dersi vb. süreçlerle ilişkisini, öğrenci başarısına etkisini, öğrencilerin bütünleme, telafi sınav soru ve sonuçlarına itiraz gibi hak ve sorumlulukları ile fakóltenin sorumluluklarını tanımlayan ve sistemin işleyişini açıklayan ve güvence altına alan yönerge veya yönetmelik gibi resmi bir belgesinin olması, öğretim elemanları ve öğrencilerin bilgilendirilmesi ve program kitabı, web sayfası, kılavuzlar aracılıđıyla yayımlanması gereklidir.

Diş hekimliđi fakóltesinin ilk yıllarından son dönemine kadar farklı hedeflerin farklı yöntemlerle deđerlendirilmesi gerekmektedir.

Ölçme-deđerlendirme uygulamaları; içeriđi, yöntemi, zamanlaması, sonuçlarının nasıl kullanıldıđı ile öğrenme ve eğitimi etkilemektedir. Öğrencilerin performansını artırmada motive edici etkiye sahiptir. Geri bildirimler güçlü ve geliştirilmesi gereken yönlerin fark edilmesini sağlar ve gelişim fırsatı verir. Öğrencinin, bir öğrenme hedefine odaklanma, kendi öğrenme-mesleksi gelişim sürecini izleme, öğrenme sürecindeki zorlukları fark etme, gereken koşullara göre düzenleme becerileri geliştirmesi de deđerlendirilmesi gereken alanlardandır. Bu alanın sürekli sınanması, öğrencilerin bağımsız öğrenme becerilerini destekleyecektir.

Diş hekimliđi fakólterleri, öğrencilerinin ölçme-deđerlendirme sonuçları üzerinden performanslarını izleyerek öğrenme-çalışma becerilerinde iyileştirme yapmalarını sağlayacak bir geri bildirim sistemi kurmalıdır. Bu bağlamda geri bildirim ortamları hazırlanması ve sınav soru-yanıtlarının tartışıldıđı oturumlar düzenlenmesi gibi etkinlikler planlanmalıdır. Karar

verdirici yanı yüksek düzeyde olan vize, final, kurul vb sınavlarda psikometrik niteliklere daha fazla önem verilmesi gerekirken; eğitim süreci içindeki biçimlendirici ölçme-değerlendirme uygulamalarında, eğitsel etki daha ön planda tutulmalıdır.

Sonuç olarak ölçme ve değerlendirme eğitimi yönetir. Neyin sınındığı, sınananların neye göre ve nasıl hazırlandığını, öğrencilerin ne öğrendiklerini belirleyecektir.

Ek belge ve kanıt örnekleri

- Belirtke tabloları
- Değerlendirme matrisleri
- Sınav ve madde analizlerine ilişkin belgeler
- Sınav ve madde analiz sonuçlarının programın iyileştirilmesinde kullanımını gösteren belgeler (öğretim üyeleri ile paylaşılması, kurullarda tartışılması vb)
- Eğitim öğretim ve Sınav yönergesi/yönetmeliği
- Web sayfası duyuruları
- Eğitim programında ölçme değerlendirme uygulamalarının yerleşimi (Sınav takvimi, sınav sonrası öğrencilerle soruların değerlendirilmesi vb.)
- Farklı öğrenme alanlarına yönelik sınav örnekleri
- Sınav sorularının geçerlilik ve güvenilirliğinin analiz edildiğine dair belgeler
- Sınav sorularının öğrencilerle paylaşımına ilişkin belgeler

Gelişim Standartları

- GS. 3.1. Ölçme değerlendirme ile ilgili yeni gelişmeleri izlemeli ve güncel yöntemleri kullanmalıdır.**
- GS. 3.2. Öğretim elemanlarının ölçme değerlendirme eğitimi almaları sağlanmalıdır.**

Açıklamalar

Diş hekimliği fakülteleri diş hekimi eğitimindeki gelişmeler doğrultusunda güncel değerlendirme yöntemleri ile değerlendirme sistemlerini geliştirmelidir. Eğitim programından bağımsız olarak biçimlendirme amaçlı sınav uygulamaları gerçekleştirmelidir. Diş hekimliği fakültelerinde öğrenci başarısının/performansının değerlendirme sürecinde yer alan eğitimciler, farklı ve güncel değerlendirme araçlarının kullanımını, avantaj ve sınırlılıklarını, kesin ve göreceli ölçütlerle değerlendirmenin amaçlarını, değerlendirmenin geçerlilik, güvenilirlik ve yararlılık özelliklerini biliyor olmalıdır.

Öğretim elemanları belirli aralıklarla ölçme değerlendirme yöntemleri konusunda eğitim almalıdır.

Ek belge ve kanıt örnekleri

- Yeni uygulama örneklerine dair belgeler ve planlanan çalışmalar, öğretim elemanlarının ölçme değerlendirme ile ilgili almış oldukları eğitim etkinliklerine ait belgeler
- Ölçme değerlendirmeye dair toplantı tutanakları

5.4. ÖĞRENCİLER

Bu başlık altında, öğrencilerin akademik gelişimleri için olanaklar ve danışmanlık hizmetlerinin sağlanması gibi düzenlemelere ilişkin standartlar tanımlanmaktadır. Öğrencilerin bireysel ve sosyal gereksinimlerini karşılayacak olanaklar sunulmalıdır.

Temel Standartlar

Diş hekimliği Fakültesi mutlaka,

TS. 4.1. Sosyal, idari ve akademik alanlarda öğrencilerle sürekli ve düzenli olarak yüz yüze, elektronik ve basılı materyalleri kullanarak iletişim sağlayacak ortamları oluşturmalıdır.

Açıklamalar

Diş hekimliği fakültesi öğrencileri her aşamada eksik ve geliştirilmesi gereken konularda görüş, katkı ve önerilerini sunabilmelidir. Fakülte içinde akademik ve sosyal bağlamda iletişimi sağlamak amacıyla yüz yüze ya da elektronik haberleşme yöntemlerini kullanabilmelidir.

Ek belge ve kanıt örnekleri

- Fakülte yönetimi ile öğrenciler arasında düzenli iletişim kurmaya yönelik periyodik toplantılar, e-posta grupları, özel günler, öğrenci kongreleri, şenliklere ilişkin belgeler
- Öğrenci işleri bürosunun öğrencilerle iletişim ve duyuru yöntemleri ve belgeleri ile fakültenin sorumluluklarını tanımlayan ve sistemin işleyişini açıklayan yönerge veya yönetmelik gibi resmi bir belgesinin olması, öğretim elemanları ve öğrencilerin bilgilendirilmesi ve program kitabı
- Web sayfası bilgilendirmeleri

Gelişim Standartları

GS. 4.1. Öğrencilerin sosyal sorumluluk projelerine katılmaları özendirilmeli ve katılımları akademik başarı düzeyinin belirlenmesinde göz önüne alınmış olmalıdır.

GS. 4.2. Öğrenciler ve öğretim elemanlarının sosyal, kültürel, sanatsal ve sportif aktivitelere birlikte katılımı ile iletişimlerinin güçlendirilmesi sağlanmalıdır.

Açıklamalar

Sosyal sorumluluk projeleri olarak tanımlanan, toplumun gereksinimleri doğrultusunda hazırlanan projelerde öğrencilerin yer almaları sağlanmalı ve özendirilmelidir.

Projelere katılım akademik başarı kapsamında değerlendirilmelidir.

Diş hekimliği fakültesi içinde ya da üniversite çatısı altında sosyal, kültürel, sanatsal ve sportif olanaklar sağlanmalı, öğrencilerin yararlanması teşvik edilmeli, yararlanma biçimi ve oranı izlenmelidir.

Ek belge ve kanıt örnekleri

- Fakülte içinde ve dışında sürdürülen sosyal sorumluluk projeleri ve kapsamını tanımlayan, programla ilişkisini gösteren, değerlendirme ölçütlerini tanımlayan belgeler
- Sosyal, kültürel, sanatsal ve sportif etkinlikler kapsamında öğrenci toplulukları, kulüplerin listesi, ilgili yönergeler, öğrenci katılım listeleri, etkinlik duyuruları ve örnekleri
- Sağlanan olanaklar ve destekler

5.5. KALİTE GELİŞTİRME SÜREÇLERİ

Programın eğitim, öğretim, araştırma, ağız diş sağlığı hizmetlerine ilişkin planlama, uygulama, ölçme değerlendirme ve önlem alma döngüsünü içeren tanımlı kalite güvence ve kalite geliştirme süreçleri bulunmalıdır.

Temel Standartlar	Diş Hekimliği Fakültesi mutlaka,
	TS. 5.1. Eğitim, araştırma ve ağız diş sağlığı hizmetlerine ilişkin verileri düzenli olarak toplamalı, değerlendirmeli, gelişimine yönelik kalite güvence sistemi kurmalı ve kurumsal kalite kültürüne yönelik olarak kullanılmalıdır.
	TS. 5.2. Eğitim programını düzenli olarak gözden geçiren bir değerlendirme sistemine sahip olmalıdır.
	TS. 5.3. Eğitim programının geliştirilmesinde ve güncellenmesinde program değerlendirme sonuçlarını etkin bir şekilde kullanılmalıdır.
	TS. 5.4. Ölçme değerlendirme uygulamalarının yararlılığını ve sonuca etkisini izlemeli, değerlendirmeli ve geliştirmelidir.
	TS. 5.5. Akademik kadrosunun eğitsel performanslarını düzenli olarak takip eden, değerlendiren ve geliştiren süreçleri tanımlamalı ve uygulamalıdır.

Açıklamalar

Kalite geliştirme-iyileştirmeye yönelik çalışmaların verileri mutlaka düzenli olarak raporlanmalıdır.

Bu çerçevede program değerlendirmenin amacı ve sonuçlarının nasıl kullanılacağı (programın etkinliğini göstermek ve iyileştirmek v.b) mutlaka belirlenmiş olmalı ve uyulmalıdır.

Genel bir kural olarak sonuçları kullanılmayacaksa değerlendirme yapılmamalıdır.

Program geliştirme-iyileştirmeye yönelik program değerlendirme çalışmalarının bulguları mutlaka düzenli olarak raporlanmalı, sonuçları fakülte yönetimi, akademik görevliler, öğrenciler ile paylaşılmalıdır.

Geri bildirimler güçlü ve geliştirilmesi gereken yönlerin fark edilmesini sağlar ve gelişim fırsatı verir, öğrencilerin performansını artırmada motive edici etkiye sahiptir. Dış hekimliği fakülteleri, öğrencilerinin ölçme-değerlendirme sonuçları üzerinden performanslarını izleyerek öğrenme-çalışma becerilerinde iyileştirme yapmalarını sağlayacak bir geri bildirim sistemi kurmalıdır. Bu bağlamda geri bildirim ortamları hazırlanması ve sınav soru-yanıtlarının tartışıldığı oturumlar düzenlenmesi gibi etkinlikler planlanmalıdır.

Dış hekimliği fakültesi akademik kadrosunun eğitsel performansı ile ilgili olarak değerlendirme süreçlerini, uygulama yöntemlerini ve elde edilen sonuçları tanımlamalı ve kayıt altına almalıdır.

Ek belge ve kanıt örnekleri

- Kalite güvence politikaları ve süreçleri ile ilgili yönetmelik, yönerge ve uygulama belgeleri
- Kalite kültürünü gösteren belgeler
- Periyodik olarak hazırlanan program değerlendirme raporları
- Programın iyileştirilmesi için program değerlendirme sonuçlarının kullanımına ilişkin örnekler
- Sürece ilişkin tutanak ve kararlar
- Eğitim, araştırma ve ağız dış sağlığı hizmetlerine ilişkin veriler
- Öğrenci başarısının ve performansının değerlendirildiğini gösteren belgeler
- Öğrenci ve akademik kadronun geri bildirim formları ve doldurulmuş örnekler
- Akademik kadronun eğitim performanslarının değerlendirildiği tanımlanmış süreçler

Gelişim Standartları

GS. 5.1. Dış değerlendirme yöntem ve süreçleri kullanılıyor olmalıdır.

Açıklamalar

Dış hekimliği fakülteleri kurumsal dış değerlendirme için ulusal ya da uluslararası kurum ve kuruluşlardan değerlendirme hizmeti almalı ve eğitim programı ile ilgili sürdürme, geliştirme ve değiştirme kararlarını almalıdır.

Ek belge ve kanıt örnekleri

- Dış değerlendirme yöntem ve süreçlerinin kullanımına ilişkin belgeler ve dış değerlendirme raporları

5.6. AKADEMİK ve İDARİ KADRO

Fakültede nitelikli bir akademik kadronun oluşturulması ve gelişimlerinin desteklenmesine ilişkin standartlar tanımlanmaktadır.

Temel Standartlar	Diş hekimliği fakültesi mutlaka,
	TS. 6.1. Akademik personel sayısı ve dağılımı açısından eğitim, araştırma ve ağız diş sağlığı hizmetlerini karşılayacak yeterliliğe sahip olmalıdır.
	TS. 6.2. Stratejik planlamasında yer alan gelişim ve değişimini karşılayacak şekilde, gerçekçi ve uzun dönemli bir kadro planlamasına sahip olmalıdır.
	TS. 6.3. Öğretim elemanlarının araştırma ve hizmet yüklerini eğitim süreçlerini göz önüne alarak belirleyen bir politika oluşturmuş ve yayınlamış olmalıdır.
	TS. 6.4. Öğretim elemanı seçimi, ataması ve akademik yükseltmeler için akademik liyakatı ve yetkinliği gözetilen fırsat eşitliği sağlayan ölçütleri belirlemiş ve yayınlamış olmalıdır.
	TS. 6.5. Akademik ve idari personelin görev, yetki, sorumluluklarını tanımlamalı ve yazılı olarak duyurmalıdır.
	TS. 6.6. Akademik kadrosunun eğitici gelişim programlarına katılımını teşvik etmeli, finansal ve idari destek sağlamalıdır.
TS. 6.7. Akademik kadrosunun Sürekli Mesleki Gelişime (SMG) yönelik etkinliklere katılmalarını teşvik etmeli, kurumsal çerçevede idari ve finansal destek sağlamalıdır.	

Açıklamalar

Diş hekimliği fakültelerinin akademik kadroları planlanan eğitim programını gerçekleştirmeye uygun yapıda olmalıdır. Akademik kadrolar oluşturulurken izlenecek temel ilke ve politikalar bulunmalıdır. Kadro politikası, fakültenin eğitim yapısı, yükü, öğretim üyesi-öğrenci oranı, yönetsel ve idari kadro gereksinimleri ile araştırma ve sağlık hizmet yükünü gözetilen kriterler içermelidir. Akademik kadro; bu kriterler çerçevesinde ve mevcut öğretim elemanı sayısı, yaş ve kıdem durumları, gereksinimi karşılama durumu dikkate alınarak belirlenmelidir.

Diş hekimliği fakülteleri, kadro gelişimine yönelik planlama yaparken; eğitim, araştırma ve sağlık hizmeti sunumunun niteliğini geliştirecek olan stratejileri oluşturmalı, bunları ölçülebilir hedeflere dönüştürmeli ve performans göstergelerini belirleyerek sürekli izlemelidir.

Öğretim elemanlarının araştırma ve hizmet yüklerini eğitim süreçlerini göz önüne alarak belirleyen bir politika oluşturmuş ve yayınlamış olmalıdır.

Akademik ve idari kadronun görev, yetki, sorumlulukları tanımlanmalı ve yazılı olarak sunulmalıdır.

Her öğretim elemanının öğretim üyesi, öğretim görevlisi, araştırma görevlisi ve uzman statüsü farklılıkları gözetilerek 2547 sayılı YÖK kanununda belirtilenler dışındaki kuruma özgü görev ve

sorumluluk tanımlamaları, eğitim yükü, eğitimin koordinasyonu, araştırma, sağlık hizmeti sunumu ve faaliyetleri açısından yükümlülükleri ayrı ayrı belirlenmeli ve ilgililerle paylaşılmış olmalıdır.

Seçim, atama ve akademik yükseltme kriterleri Yükseköğretim Mevzuatında yapılan değişiklikler, Üniversitelerarası Kurulun aldığı kararlar, Sağlık Bakanlığı tüzük ve yönetmelik değişiklikleri çerçevesinde periyodik olarak güncellenmelidir. Seçim, atama ve yükseltmeler kurumsal amaç ve hedeflerle uygun akademik liyakati ve yetkinliği gözeten, fırsat eşitliği sağlayan kriterler çerçevesinde gerçekleştirilmelidir.

Öğretim elemanlarına eğitici niteliklerini iyileştirmeye yönelik eğitim becerileri, ölçme değerlendirme, iletişim becerileri, program geliştirme gibi alanlarda eğitim programları düzenlenmelidir.

Diş hekimliği fakülteleri öğretim elemanlarının SMG'ye yönelik etkinliklere katılımını özendirilmeli, desteklemeli ve izlemelidir.

Ek belge ve kanıt örnekleri

- Fakültenin akademik kadro yapısını tanımlayan tablolar
- Görev tanımları ve ilgili yönergeler
- Eğitim, araştırma ve hizmetle ilgili iş yükü analizi, kişi başına düşen eğitim etkinliği değerlendirmesi gibi çalışma örnekleri
- Değerlendirme sonuçlarını içeren tutanak ve raporlar
- Üniversitenin seçim, atama ve yükseltme kriterleri
- Atama süreçleri ile ilgili tutanak ve raporlar
- Atama-yükseltme komisyonu varlığı, toplantı tutanakları gibi belgeler
- Üniversite ve fakültenin stratejik planında belirtilmiş hedeflerin dönem/performans raporları ve uyumsuzluk halinde iyileştirici faaliyetler
- Akademik ve idari kadronun görev, yetki, sorumluluklarını tanımlayan belgeler
- Öğretim elemanlarının akademik ve idari görev, yetki, sorumluluklarının tanımlandığı belgeler
- Eğitici gelişim programlarının tanımı, içeriği ve son üç yıla ait takvimi
- Katılımcı ve eğitici listeleri
- Eğitimin ve eğiticinin değerlendirilmesi ile ilgili belgeler
- Fakültenin düzenlediği SMG etkinlikleri ve katılımcı listesi
- SMG etkinliklerine katılımı destekleyen belgeler, karar ve destek örnekleri
- SMG etkinlikleri için idari ve ekonomik destek yönergeleri

Gelişim Standartları

- GS. 6.1. Eğitim yönetiminde görev alabilmek için belirli eğitim programlarına katılım koşulunu bir ölçüt olarak kullanmalıdır.*
- GS. 6.2. Eğitici eğitimi programlarının etkinliğini değerlendirmelidir.*
- GS. 6.3. Akademik ve idari kadrolarının acil durum yönetimi, hasta-hekim hakları ve güvenliği konusundaki yeterliliklerini sürekli olarak destekleyen kurumsal bir politikası bulunmalıdır.*

Açıklamalar

Etkili bir eğitim için alan bilgisi kadar eğitim programı geliştirme, değerlendirme ve öğretim yöntemleri konusunda da bilgi sahibi olmak gereklidir. Dış hekimliği fakültesi öğretim elemanları bu donanıma sahip olmalıdır. Fakülteler öğretim elemanlarının bu donanıma sahip olması gereken eğitimleri kendi bünyelerindeki ya da üniversitedeki diğer fakültelerdeki birimlerden destek alarak yürütebilir.

Fakülte tarafından yürütülen eğitici eğitimi programları ve SMG programlarının etki ve etkinliği değerlendirilerek geliştirilmesi sağlanmalıdır.

Fakülte tarafından yürütülen eğitici eğitimi programlarında acil durum yönetimi, hasta-hekim hakları ve güvenliği de yer almalıdır.

Ek belge ve kanıt örnekleri

- Eğitim programları katılım belgeleri
- Eğitici eğitimi programları ve SMG etkinliklerine ilişkin etki ve etkinlik değerlendirme çalışmaları (form ve raporlar)
- Eğitimlerin takvimi
- Katılım belgeleri

5.7. EĞİTSEL KAYNAK VE OLANAKLAR

Bu başlık altında eğitim programının amaç ve hedeflerine ulaşabilecek şekilde uygulanabilmesi için gereken eğitsel alt yapı ve olanaklara ilişkin standartlar tanımlanmaktadır.

7.1. Eğitsel alt yapı ve olanaklar

Temel Standartlar	<p>Diş Hekimliği Fakültesi eğitim programının yapısı, özellikleri ve öğrenci sayısına uygun şekilde mutlaka;</p> <p>TS. 7.1.1. Eğitim etkinliklerinin yapılabilmesi için amfi, derslik, seminer odası, öğrenci laboratuvarları sağlamış olmalıdır.</p> <p>TS. 7.1.2. Öğrenciler için çalışma alanları (kütüphane vb) ve sosyal alanları sağlamış olmalıdır.</p> <p>TS. 7.1.3. Öğrencilerin klinik yeterlilikleri ve yetkinliklerini sağlamaya yönelik yeterli hasta sayısı ve çeşitliliğine sahip klinik eğitim ortamları sağlamış olmalıdır.</p> <p>TS. 7.1.4. Ulusal/uluslararası öğrenci değişimi konusunda diğer fakülteler ile ortaklık kurmuş olmalıdır.</p> <p>TS. 7.1.5. Öğrencilerinin ulusal/uluslararası öğrenci değişimi konusunda bilgilendirmesini sağlamış olmalıdır.</p> <p>TS. 7.1.6. Engelli öğrencilerin erişimlerini ve eğitim ihtiyaçlarını sağlayacak şekilde gerekli düzenlemeleri sağlamış olmalıdır.</p>
--------------------------	---

Açıklamalar

Eğitim etkinliklerinin yapılabilmesi için eğitim ortamı yeterli olacak biçimde planlanmalıdır. Bu ortamlar zaman içinde ortaya çıkacak gereksinimlere uygun hale getirilebilir olarak planlanmalı ve geliştirilebilmelidir. Öğrenme ortamları amfi, derslik, seminer odası, öğrenci laboratuvarları, kütüphane ve dinlenme-sosyal etkinliklerle ilgili ortamları kapsamalıdır. Öğrencilerin bilgiye erişebilecekleri özellikle kütüphane, dinlenme süreçlerinde yararlanabilecekleri kantin/kafeterya, öğrenci kurul ve kulüpleri için sosyal alanlar bulunmalıdır.

Diş hekimliği fakültesinde klinik eğitim ortamı, program amaç ve hedeflerine yönelik kazanımları sağlayacak yeterli alt yapıya ve yeterli hasta sayısına sahip olmalıdır. Yeterli klinik eğitim ortamının bulunmadığı durumlarda, hasta başı eğitiminin yapılacağı uygun koşulların sağlandığını gösteren belgeler (Afiliasyon vb.) bulunmalıdır.

Öğrencilerin öğrenci değişim programı ile diğer ulusal/uluslararası Diş hekimliği fakültelerinde eğitim görme fırsatı sağlanmış olmalı ve bu konuda öğrenciler özendirilmelidir.

Engelli öğrencilerin gereksinimleri doğrultusunda eğitim ortam ve olanakları düzenlenmelidir.

Ek belge ve kanıt örnekleri

- Amfi, derslik, öğrenci laboratuvarlarının yerleşim planları ve kapasiteleri
- Derslik ve laboratuvar donanım ve malzeme envanterleri
- Kütüphane gibi çalışma alanları ve kantin/kafeterya gibi sosyal alanlar
- Klinik eğitim ortamlarının yerleşim planları, fiziksel koşulları ve ünit sayısı
- Klinik eğitiminde yeterli hasta sayısı ve çeşitliliğine sahip olduğunu gösteren belgeler
- Ulusal/uluslararası öğrenci değişim programı kapsamında diğer fakülteler ile yapılan anlaşmaları gösteren belgeler
- Ulusal/uluslararası öğrenci değişimi konusunda öğrencilerin bilgilendirildiğini gösteren belgeler (afiş, e-mail, mesaj vb)
- Engelliler ile ilgili düzenlemeleri gösteren belgeler

Gelişim Standartları

GS. 7.1.1. Eğitim programının mümkün olan en erken döneminden itibaren öğrencinin hasta ile temasına fırsat sunulmalıdır.

GS. 7.1.2. Simüle/standardize hasta ile eğitim olanakları sağlamış olmalıdır.

GS. 7.1.3. Öğrenciler için bilimsel araştırma yapmaya yönelik eğitimi, gerekli alt yapı ve olanakları sağlamış olmalıdır.

Açıklamalar

Eğitim programının erken aşamalarından itibaren öğrenciye hasta ile temas fırsatı sağlanmalıdır.

Öğrencilere iletişim becerileri ve klinik becerilerin kazandırılabilmesi için özel şekilde tasarlanmış simüle/standardize hasta ile eğitim ve değerlendirme olanakları sağlanmalıdır.

Fakültede öğrencilerin bilimsel araştırma yapması, araştırma sonuçlarının toplantı ve kongrelerde paylaşılması için bu etkinliklere katılımının özendirilmesi sağlanmalıdır.

Ek belge ve kanıt örnekleri

- Öğrencilerin erken dönemde klinik eğitim ortamına başladığını gösteren belge
- Simüle/standardize hasta ile eğitim ortam ve alt yapıları
- Simüle/standardize hasta ile yapılan eğitim uygulamasına ait belgeler
- Öğrencilerin bilimsel araştırma yapacağı alanların fiziksel alt yapısı ve olanakları
- Araştırma planlama, uygulama ve sonuçlarını sunmaya ilişkin belgeler ve örnekler (Araştırma programları, öğrenci kongreleri vb)

7.2. Mali Olanaklar

Diş hekimliđi faklteleri, đrencilerinin dzenleyeceđi toplantı ve kongreler iin idari ve ekonomik destek olanaklarını sađlamalıdır.

Temel Standartlar

Diş hekimliđi fakltesinin **mutlaka**;
TS. 7.2.1. Eđitsel alt yapı ve olanakların srdrlmesi, geliřtirilmesine ynelik mali planlamaları ve kaynakları olmalıdır.

Aıklamalar

niversite btesindeki paylarını Diş Hekimliđi eđitiminin desteklenmesi, yeni fiziksel ortamların ve eđitim kořullarının hazırlanması, eđitim ara-gereleri, sarf ve laboratuvar malzemeleri ve bilgi kaynaklarının sađlanması konularında verimli řekilde kullanmalı ve bu kullanımı mali yılın bařında planlayarak grnr kılmalıdır.

Ek belge ve kanıt rnekleri

- Diş Hekimliđi Fakltesi btesi
- Mali kaynak planlaması iin yararlanılan diđer kaynaklar
- Mali kaynak planlaması ve kullanımına iliřkin belgeler

Geliřim Standartları

GS. 7.2.1. Ulusal/uluslararası đrenci deđiřimi konusunda đrencilere mali destek imkanı sunmuř olmalıdır.

Aıklamalar

đrencilerin đrenci deđiřim programı ile diđer ulusal/uluslararası Diş hekimliđi fakltelerinde eđitim grmeleri iin mali destek imkanı sunmalıdır.

Ek belge ve kanıt rnekleri

- Ulusal/uluslararası đrenci deđiřimi programları iin mali destek sađlandıđını gsteren belge

5.8. YÖNETİM ve YÜRÜTME

Bu başlıkta yönetim, eğitim yönetimi ile ilgili politika ve uygulamalara ilişkin standartlar tanımlanmaktadır.

Temel Standartlar	Diş hekimliđi fakóltesi mutlaka;
	TS. 8.1. Yönetim yapısını, organizasyon şemasını ve üniversite ile ilişkilerini tanımlamış olmalıdır.
	TS. 8.2. Eğitim yönetiminde akademik personelin ve öğrencilerin karar verme süreçlerine katılımını sağlamış olmalıdır.
	TS. 8.3. Eğitim yönetimi organizasyon şemalarını oluşturmuş ve duyurmuş olmalıdır.
	TS. 8.4. Diş hekimliđi fakóltesi mezunu, eğitim ve yönetim deneyimine sahip bir dekan tarafından yönetilmelidir.
	TS. 8.5. Eğitim programlarını, belirlediđi kurumsal amaç ve hedefler doğrultusunda düzenlemek, ilgili mevzuatı oluşturmak ve uygulamak konusunda özerkliğe sahip olmalıdır.
	TS. 8.6. Eğitimle ilgili karar ve süreçleri belgelemiş, düzenli bir kayıt ve arşiv sistemi kurmuş olmalıdır.
	TS. 8.7. Klinik eğitimin sürdürüldüğü diğer birimlerle, yönetici ve öğretim elemanlarının karşılıklı görev ve sorumlulukları, ilişkileri tanımlamış olmalıdır.

Açıklamalar

Bu kapsamda eğitimin planlama ve yürütülmesinden sorumlu yapıların yönetim altında yerleşimi, görev tanımları, çalışma ilkeleri belirlenmiş, koordinasyon ve karar süreçleri tanımlamış olmalıdır.

Diş hekimliđi fakóltesi yönetim yapısı içinde dekan ve dekan yardımcılarının varsa eğitimle ilgili koordinatör, kurul/komisyon başkanı gibi yönetim sorumluluğunda olanların yetki, görev ve sorumlulukları belirlenmiş olmalıdır.

Diş hekimliđi fakóltesi ve üniversite yönetimi arasındaki ilişkiler de tanımlanmış ve çalışma esasları belirtilmiş olmalıdır.

Diş hekimliđi fakóltesi eğitimin planlanması ve yürütülmesinden sorumlu kurullarını, kimlerden oluştuğunu ve görev tanımlarını belirtmelidir. Kurulların çalışma ilke ve koşulları (karar alma, uygulama, raporlama düzenekleri), kurullararası koordinasyon sağlanma yöntemleri tanımlanmalıdır.

Diş Hekimliđi Fakóltesi eğitim yönetiminde tüm akademik personel ve öğrencilerin katkılarını almalıdır. Bu amaçla yürütülen çalışmaların tutanakları ve çalışma raporları tarafların katkılarını, görüşlerini ortaya koymalıdır.

Diş hekimliđi fakltelerinde eđitimin ynetilmesine ynelik rgtlenme tamamlanmıř olmalı, bu amala oluřturulmuř bir veya daha fazla birim ve yeterli donanıma sahip idari, teknik eleman ve sekreterler bulunmalıdır. Bu birim(ler)de grev yapan personelin grev ve sorumlulukları tanımlanmıř olmalıdır. đrenci iřleri brosu fakltenin eđitim programı yapısı ve đrenci sayısına uygun biimde yapılandırılmalıdır.

Diş hekimliđi fakltelerinde yrtlen deđerlendirme etkinliklerinde grev yapacak bir alt birim ve bu birimde alıřacak (veri giriři, istatistiksel analiz yapacak), iřinin gerektirdiđi eđitimi almıř, grev ve sorumlulukları tanımlanmıř personel bulunmalıdır.

Diş hekimliđi fakltesi eđitim verilen, sađlık hizmeti sunulan ve arařtırmaların yrtldđ bir kurumdur. Bu kurumda ynetici olarak alıřan ve akademik personele liderlik yapan dekanların, bu  alanda da yetkinlik ve deneyime sahip olması gereklidir. Eđitimle ilgili grev ve sorumluluk deneyiminin yanı sıra eđitim ve liderlik becerilerini geliřtirmeye ynelik eđitici geliřim programlarına katılmıř olması nem tařımaktadır.

Diş hekimliđi faklteleri ulusal yasalar ve kabul edilmiř uluslararası dzenlemeler erevesinde tanımlanan kořulları yerine getirmek ve bu kořullara uygun mezunlar vermek sorumluluđundadır. Bu sorumluluđu yerine getirirken belirlediđi ama ve hedefler dođrultusunda eđitim programında yer alan nitelerin (ders, ders kurulu, modl, blok, klinik uygulama) geliřtirilmesi, đretim ve deđerlendirme yntemlerinin seimi, ierik oluřturulması ve gncellenmesi, đretim yelerinin geliřtirilmesi, eđitim programının deđerlendirilmesi konularında kořulları ve olanakları lsnde kararlar almakta zerk olmalı, sreler ynerge, ynetmelik ya da ilgili mevzuatta tanımlanmıř olmalıdır.

Diş hekimliđi faklteleri eđitim programlarının planlanması, yrtlmesi ve deđerlendirilmesine iliřkin alınan kararları ve sreleri sistematik bir Őekilde kayıt altına almalıdır. Basılı ya da elektronik ortamdaki belgeler yetkililer tarafından srekli ulařılabilir olmalı, bu Őekilde kurumsal hafıza sađlanmalıdır.

Diş hekimliđi fakltesi yneticileri ve đretim elemanları kurumlarının temel iřlevinin eđitim olduđunu vurgulamalı ve uygulamalara yansıtabilmelidir. Bu erevede klinik uygulamaların yapıldıđı ortamlar ile uyum ierisinde, karřılıklı grev tanımları yapılarak hizmetin eđitimde bir ara olması sađlanmalıdır.

Ek belge ve kanıt örnekleri

- Eğitim yönetimi örgütlenme şeması
- Eğitim kurul/komisyonları, görev tanımları, yönergeler ve koordinasyon mekanizmaları
- Akademik personelin ve öğrenci temsilcilerinin yönetim ile ilişkisi, yönetime katılımı konusunda yapılan uygulamalar/toplantı tutanakları, katılımcı listeleri / yazışmalar/ çalıştay belgeleri
- Eğitim örgütlenmesine idari, teknik ve sekreterlik desteği veren yapılar, çalışanlar ve görev tanımları
- Dekan özgeçmiş bilgileri, eğitim ve yönetim konusundaki deneyimleri, katıldığı eğitici gelişim etkinliklerine ilişkin belgeleri
- Eğitim programının planlama, uygulama ve değerlendirme süreçlerine ilişkin yönerge, yönetmelik ya da ilgili mevzuat.
- Lisans öğretim programı çıktılarının vizyon ve misyonla tutarlılığını gösteren belgeler.
- Eğitime ilişkin arşiv ve dokümantasyon sistemi belgeleri
- Klinik hizmetin eğitim odaklı yürütüldüğüne ilişkin belgeler
- Klinik eğitim ortamları, klinik eğitim odaları, eğitim poliklinikleri

Gelişim Standartları

GS. 8.1. Yönetici kadroların çoğunluğunun dış hekimliği fakültesi mezunu olması, eğitim ve yönetim deneyimine sahip olmalıdır.

GS. 8.2. Eğitim ve sağlık hizmeti alanındaki işlevleri ile ilgili olarak ulusal ve uluslararası kurum, kuruluş, meslek örgütleri ve/veya sivil toplum kuruluşları ile yapıcı bir etkileşim içinde olmalıdır.

GS. 8.3. Eğitim yönetimi ile ilgili görevler için eğitici gelişim programlarına katılımın kriter olması sağlanmalıdır.

Açıklamalar

Dış hekimliği fakültesinin diğer yönetici kadrolarının da dekan gibi belirli bir yetkinlik düzeyinde ve deneyimli olması gerekir. Yönetici kadrolarda yer alan kişilerin tercihen eğitim, yönetim ve liderlik alanlarında eğitim almış olmaları gerekmektedir.

Eğitim ve sağlık hizmeti alanındaki işlevleri ile ilgili olarak Sağlık Bakanlığı, İl Sağlık Müdürlüğü, meslek örgütleri (TDB, uzmanlık dernekleri vb), toplum ve ilgili diğer sivil toplum kuruluşlarının katkı ve görüşleri alınmalıdır.

Eğitim ve sağlık hizmeti alanındaki işlevleri uluslararası kurumlarla karşılaştırılmalıdır.

Eğitimle ilgili yönetsel görevler için eğitici gelişim programlarına katılım göz önüne alınmalıdır.

Ek belge ve kanıt örnekleri

- Dekan yardımcıları ve eğitim yönetimi görevi bulunan öğretim üyelerinin özgeçmiş bilgileri, eğitim ve yönetim konusundaki deneyimleri
- Eğitim ve sağlık hizmeti alanındaki işlevleri ile ilgili olarak ulusal kurum, meslek örgütleri ve/veya sivil toplum kuruluşlarının katkı ve görüşlerinin alındığını gösteren belgeler ve tutanaklar
- Uluslararası kurumların eğitim ve sağlık hizmeti alanındaki işlevleri ile yapılan karşılaştırmaları gösteren belgeler
- Dekan yardımcıları ve eğitim yönetimi görevi bulunan öğretim üyelerinin eğitici gelişim etkinliklerine yönelik kısa özgeçmişleri

Bölüm 6. Ekler Listesi

Ekler - Mezuniyet öncesi dış hekimliği eğitimi ulusal standartlarının karşılandığına dair değerlendirme metnini destekleyen tarih ve imza içeren tutanaklar, raporlar gibi kılavuzda örnekleri verilen kanıt niteliği taşıyan belgelerdir. Eklerin bu kılavuzda anlatılan şekilde isimlendirilmesi, ÖDR'nin elektronik kopyası içinde tıklanarak ulaşılacak şekilde köprülenmesi, bir listesinin oluşturulup raporun bu bölümüne bu listenin yerleştirilmesi gereklidir.

Bölüm 7. Örnek Tablolar

Standartlara ilişkin fakülte verilerinin aşağıda verilen örneklere benzer şekilde tablo/ liste halinde ve ilgili standardın ÖDR metni içinde sunulması beklenmektedir.

Tablo 7.1: Lisans Eğitim Programı

Dönem 1									
Ders Kod	Dersin Adı	Yıl (Güz/Bahar/Yıllık)	T	U	Toplam Saat	Kredi	AKTS	Dili	Alan (Temel Tıbbi Bilimler/Temel Dış Hekimliği Bilimleri Klinik Dış Hekimliği Bilimleri/Yetkinlik Tamamlayıcı Dersler)

Dönem 2									
Ders Kod	Dersin Adı	Yıl (Güz/Bahar/Yıllık)	T	U	Toplam Saat	Kredi	AKTS	Dili	Alan (Temel Tıbbi Bilimler/Temel Dış Hekimliği Bilimleri Klinik Dış Hekimliği Bilimleri/ Yetkinlik Tamamlayıcı Dersler)
Dönem 3									
Ders Kod	Dersin Adı	Yıl (Güz/Bahar/Yıllık)	T	U	Toplam Saat	Kredi	AKTS	Dili	Alan (Temel Tıbbi Bilimler/Temel Dış Hekimliği Bilimleri Klinik Dış Hekimliği Bilimleri/ Yetkinlik Tamamlayıcı Dersler)
Dönem 4									
Ders Kod	Dersin Adı	Yıl (Güz/Bahar/Yıllık)	T	U	Toplam Saat	Kredi	AKTS	Dili	Alan (Temel Tıbbi Bilimler/Temel Dış Hekimliği Bilimleri Klinik Dış Hekimliği Bilimleri/ Yetkinlik Tamamlayıcı Dersler)

Dönem 5									
Ders Kod	Dersin Adı	Yıl (Güz/Bahar/Yıllık)	T	U	Toplam Saat	Kredi	AKTS	Dili	Alan (Temel Tıbbi Bilimler/Temel Dış Hekimliği Bilimleri Klinik Dış Hekimliği Bilimleri/ Yetkinlik Tamamlayıcı Dersler)

- Notlar:**
- (1) Öğretim dili Türkçe olmasa bile ders adını Türkçe yazınız.
 - (2) Öğretim dilini yazınız.
 - (3) Öğrenci başarı hesaplamalarında kredi ve AKTS kredisinden hangisi kullanılıyorsa, bu tabloda sadece onu kullanınız.
 - (4) Yukarıdaki alanlar için derslerin DEPAD Ölçütlerini sağlama kontrolü DEPAD değerlendiricisi tarafından ÖDR'de yer alan ders izlenceleri ve kurum ziyareti sırasında eğitim olanakları ve öğrenci çalışmaları incelenerek yapılacaktır.
 - (5) Bir ders birden fazla alan ile ilgili ise, dersin toplam kredisi bu alanlar arasında tam sayılar kullanılarak dağıtılabilir.
 - (6) Diğer: Yukarıdaki 4 alana girmeyen konular. Örnekler: Bilgisayar, bireysel beceri geliştirmeye yönelik seçmeli dersler vb.
 - (7) Toplamlar hesaplanırken zorunlu derslerin hepsi, seçmeli derslerin ise, yalnızca eğitim planında yer aldığı sayı kadar kullanılmalıdır.

Tablo 7.2 Eğitim programında kullanılan eğitim yöntemleri (%)

DÖNEMLER	EĞİTİM YÖNTEMLERİ						
	Sunum	Uygulama	PDÖ	Hastabaşı Eğitim
1							
2							
3							
4							
5							

Tablo 7.3 Eğitim Komisyonları

Eğitim Kurul / Komisyon Adı	Kuruluş Tarihi	Yönerge (var/yok)	Üye Sayısı	Öğrenci Temsiliyeti	Toplantı sıklığı	Karar tutanakları (var/yok)

Tablo 7.4 Yıllara göre kullanılan değerlendirme yöntemleri

DÖNEMLER	DEĞERLENDİRME YÖNTEMLERİ						
	Çoktan Seçmeli Sınavlar	Sözlü	Ödev
1							
2							
3							
4							
5							

Tablo 7.5 Bir blok / kurul / klinik uygulama vb. programına ilişkin belirtke tablosu örneği

Blok / Kurul / Klinik uygulama hedefleri	DEĞERLENDİRME YÖNTEMLERİ						
	Çoktan Seçmeli Sınavlar	Sözlü	Ödev

Tablo 7.6 Program değerlendirme sürecinde geri bildirim alınma yöntemi ve sıklığı

	YÖNTEM	SIKLIK
Öğrencilerden	1 2 3	
Eğiticilerden	1 2	

Tablo 7.7 Son 5 akademik yıldaki öğrenci sayıları

Yıllar	Kız		Erkek		Toplam	Yabancı uyruklu		Engelli	
	Sayı	%	Sayı	%		Sayı	%	Sayı	%

Tablo 7.8 Son 5 yılda dönemlere göre öğrencilerin akademik başarı durumları

	Dönem 1	Dönem 2	Dönem 3	Dönem 4	Dönem 5

Yıllar	Geçme notu ortalaması		Muafiyet yüzdesi		Sınıf geçme yüzdesi		Geçme notu ortalaması		Muafiyet yüzdesi		Sınıf geçme yüzdesi		Geçme notu ortalaması		Muafiyet yüzdesi		Sınıf geçme yüzdesi		
	Geçme notu ortalaması	Muafiyet yüzdesi	Sınıf geçme yüzdesi	Geçme notu ortalaması	Muafiyet yüzdesi	Sınıf geçme yüzdesi	Geçme notu ortalaması	Muafiyet yüzdesi	Sınıf geçme yüzdesi	Geçme notu ortalaması	Muafiyet yüzdesi	Sınıf geçme yüzdesi	Geçme notu ortalaması	Muafiyet yüzdesi	Sınıf geçme yüzdesi	Geçme notu ortalaması	Muafiyet yüzdesi	Sınıf geçme yüzdesi	

Tablo 7.9 Öğrenciler ve akademik danışman sayıları

Öğrenci sayısı	Akademik danışman sayısı	Kurumda Rehberlik hizmeti veren kişiler	Diğer faaliyetler (varsa)

Tablo 7.10 Son 5 yılda ulusal ve uluslararası değişim fırsatları

Yıllar	İkili anlaşma yapılan kurum sayısı	Kurumların adları
Toplam		

Tablo 7.11 Son 5 yılda ulusal ve uluslararası değişim fırsatları

Yıllar	ÖĞRENCİ SAYILARI		EĞİTİCİ SAYILARI	
	Gelen	Giden	Gelen	Giden

Toplam				

Tablo 7.12 Akademik Kadro Dağılımı (sayı ve yüzde)

Anabilim Dalları	Profesör		Doçent		Doktor Öğretim Üyesi		Öğretim Görevlisi		Toplam	
	sayı	%	sayı	%	sayı	%	sayı	%	sayı	%
TOPLAM										

Tablo 7.13 Öğretim Kadrosunun Analizi

Öğretim Elemanının Adı (1)	Ünvanı	Cinsiyet	Yaş	TZ	Aldığı Son Derece	Mezun Olduğu Son Kurum ve Mezuniyet Yılı	Deneyim Süresi, Yıl			Etkinlik Düzeyi (yüksek, orta, düşük, yok) (4)		
							Kamu/ Özel Sektör Deneyimi	Öğretim Deneyimi	Bu Kurumdaki Deneyimi	Mesleki Kuruluşlarda Verilen Danışmanlık/ Yöneticilik	Araştırmada Verilen Danışmanlık/ Yöneticilik/ Yürütücülük	Diğer Kurum ve Kuruluşlara Verilen Danışmanlık/ Yöneticilik

Notlar:

- (1) Tabloyu programdaki her öğretim üyesi için doldurunuz. Gerekliyse ek sayfa kullanabilirsiniz.
- (2) K: Kadın, E: Erkek
- (3) TZ: Tam zamanlı, YZ: Yarı zamanlı, DSÜ: Ders Saati Ücretli
- (4) Etkinlik düzeyi son 3 yılın ortalamasını yansıtmalıdır

Tablo 7.14 Öğretim Elemanları Yük Özeti

Öğretim Elemanının Adı	TZ, YZ, DSÜ (1)	Son İki Dönemde Verdiği Tüm Dersler (Dersin Kodu/Kredisi/Dönemi/Yılı) (2)	Toplam Etkinlik Dağılımı (3)				
			Öğretim	Araştırma	Uygulama		Diğer (4)
					preklinik	klirik	

Notlar:

- (1) Tabloyu programdaki her öğretim üyesi için doldurunuz. Gerekliyse ek sayfa kullanabilirsiniz.
- (2) TZ: Tam zamanlı, YZ: Yarı zamanlı, DSÜ: Ders saati ücretli
- (3) Etkinlik düzeyi son 3 yılın ortalamasını yansıtmalıdır.
- (4) Uzun süreli izinleri "Diğer" sütununda gösteriniz.

Tablo 7.15 Eğitsel Kaynak ve Olanakların Listesi

EĞİTSEL KAYNAK VE OLANAKLAR	SAYI VE ÖZELLİKLER
Eğitim ortamları (amfi, derslik vb)	
Kütüphane	
Bilgisayar olanakları (laboratuvar, sayı vb.)	
Laboratuvar olanakları (kullanım amacı ve sayı)	
Pre-klinik (ler)	
Fantom	
Maketler (özellik ve sayıları)	
Kadavra	
Bölgümlere göre öğrenci ünit sayısı	
Bölgümlere göre öğretim üyesi ünit sayısı	
Periapikal röntgen sayısı	
Panaromik röntgen sayısı	
Sterilizasyon olanakları	
Yardımcı personel ve temizlik görevlisi sayısı	
Öğrenciye klinik uygulamalar için sağlanan ekipmanlar ve sarf malzemeleri vb)	

Tablo 7.16 Öğretme ve öğrenme ekipmanları

ÖĞRENCİLERE SAĞLANAN EKİPMAN VE SARF MALZEME LİSTESİ		PRE-KLİNİK EĞİTİMİN VERİLEBİLMESİ İÇİN ÖĞRETİM ELEMANLARINA SAĞLANAN EKİPMAN VE SARF MALZEME LİSTESİ	
İSİM	ADET	İSİM	ADET
		Endodontik maketler	6
		Fantom çeneler	2
		Demo angledruvası	2
		Aeratör	2
		Rubber dam seti	2
		Kanal eğesi	2
		Kanal dolgu patı, paper point, gutta perka, spreader	2

Tablo 7.17 Kütüphane olanakları

Basılı kaynaklar				Elektronik kaynaklar ve veritabanları		
Kitabın /derginin adı	Yazarı	Basım yılı	Adedi	Veri tabanının / Elektronik kaynağın adı	Üye olunma tarihi	Üyelik süresi

Tablo 7.18 Klinik uygulamadan sorumlu öğretim elemanı – klinik uygulama eğitimi alan öğrenci oranları

Öğretim üyesi sayısı (klinik uygulamalar sorumlusu)	Klinik uygulama eğitimi alan öğrenci sayısı	Yüzde%

TANIMLAR

Akademik liyakat: Akademik yaşamın tüm evreleri ve öğretim, yönetim ve akademik değerlendirmelere ilişkin görevlere uygun ve yaraşır olmaktır.

Bağımsız çalışma saatleri: Öğrencilerin akademik ve sosyal ilgilerine yönelik kullanabilecekleri eğitim programı içinde tanımlanmış çalışma saatleridir.

Diş bileşenler: Sağlık Bakanlığı, meslek örgütleri (TDB, uzmanlık dernekleri vb.), toplum ve ilgili diğer sivil toplum kuruluşları gibi taraflardır.

Eğitici gelişim programları: Öğretim elemanlarının kurumsal ve akademik rolleri bağlamında ortaya çıkan gereksinimlerine yönelik olarak düzenlenen, eğitim programı amaç ve hedefleri, öğretim stratejileri, ölçme-değerlendirme süreçlerinin iyileştirilmesi, yürütülmesi ve değerlendirilmesi süreçlerine ilişkin eğitim becerilerinin kazandırılması amacı ile geliştirilen eğitim programlarıdır.

Ekip çalışması: Diş hekimi, hemşire, sağlık teknisyeni/teknikeri, tıp hekimi, sekreter, gibi sağlık ve sosyal meslek ekiplerinin her bir üyesinin kendi alanına özgü çalışma sürdürmesinin yanı sıra birbirini tamamlayan nitelikte işbirliği yapmasıdır.

Diş hekiminin toplumdaki rol ve sorumlulukları: Diş hekiminin eğitimi sürecinde kazandığı bilgi, beceri ve tutumları mesleksi değerler doğrultusunda, toplumun beklentilerini karşılayabilecek yeterlik ve yetkinlikte icra etme sorumluluğudur.

İç bileşenler: Üniversite yönetimi, fakülte yönetimi, eğitim ile ilgili kurul ve komisyonlar, öğretim üyeleri ve öğrenciler gibi taraflardır.

Kanıt dayalı uygulamalar: Öğrencilerin, karşılaşacakları sağlık sorunları ve hastalıklarla ilgili karar verme ve problemleri çözme süreçlerinde tıbbi kanıt ve deneyimleri kullanabilme becerilerini geliştirecek kuramsal ve uygulamalı etkinliklerdir.

Klinik eğitim ortamı: Yeterli hasta sayısı ve çeşitliliğine sahip diş hekimliği klinikleri, ameliyathane, sedasyon odaları, laboratuvarlar gibi eğitim ve sağlık hizmetinin sunulduğu, derslik, seminer odası, kütüphane gibi eğitim mekanlarını da içeren klinik ortamlarıdır.

Kurumsal amaçlar: Diş hekimliği fakültesinin eğitim, araştırma ve sağlık hizmeti ile ilgili gerçekleştirmeye çalıştığı kazanımlardır. Diş hekimliği fakülteleri eğitim, araştırma ve hizmet öğelerine ilişkin kurumsal amaç ve hedeflerini; diş hekimliği eğitimi yaklaşımlarını, hastalık tanı ve tedavi yöntemleri ve sağlık hizmeti sunumunda ortaya çıkan gelişmeleri dikkate alarak tanımlar.

Öğrenen merkezli eğitim uygulamaları: Öğrencilerinin öğrenme sorumluluğunu alabilecekleri ve kendi kendine öğrenme becerilerinin gelişmesini sağlayacak küçük grup çalışmaları, probleme dayalı öğrenim oturumları, özel çalışma modülleri gibi eğitim etkinlikleridir.

Ölçme-değerlendirme yöntemleri: Bilgi, beceri, tutum gibi farklı öğrenme alanlarına yönelik ölçme-değerlendirme yöntem ve uygulamalarıdır.

Öğrenme iklimi: Öğrenme iklimi, öğrenmeyi etkileyen tüm değişkenleri kapsar. *Eğitici ve öğrenciler tarafından algılanan ve davranışlarını etkileyen öğrenme ortamının niteliği ve bunun temel alındığı ortak davranışlar bütünüdür.* Sunulan eğitim programının yanı sıra sınavlar, derslikler ya da hasta başındaki etkinliklerde farkına varılan öğrenme iklimi; öğretim yapısı, yönetim, öğrenci başarısını değerlendirme sistemi, öğrencilere sunulan hizmetler, öğrencilerin özgürce katıldığı eğitici-sosyal faaliyetler ve fakültenin çevresiyle olan ilişkileri ile şekillenir. Kurumsal özelliklere göre farklılaşan *öğrenme iklimi, eğitim ortamının önemli bir bileşenidir.*

Ölçme değerlendirme uygulamalarının geçerliği: Geçerlik, bir ölçme-değerlendirme aracının veya yönteminin, ölçülmek istenen değişkeni ölçüp ölçmediğini ifade eder. Geçerlik, bir derece sorundur. İstatistiksel bir takım değer ve rakamlara indirgenemez, daha çok veya daha az geçerli olabilir. Bir uygulamanın geçerliği, kullanılış amacına, uygulandığı gruba, uygulama ve puanlama biçimine de bağlıdır.

Sosyal sorumluluk projeleri: Toplumun gereksinimleri doğrultusunda sosyal gelişim ve iyileşme sağlamak amacıyla bireysel ekonomik kazanç gözetmeden gönüllülük temelinde hazırlanan, gerçekleştirilen ve süreklilik sağlanan etkinliklerdir.

Sosyal yükümlülükler: Diş hekimliği fakültelerinin toplumun öncelikli sağlık sorunlarını kavrayan, önleyen, çözüm üreten, sağlığı geliştiren, sağlık belirleyicilerine müdahale edebilen diş hekimi yetiştirme yükümlülüğüdür. Bu kavram, sosyal sorumluluk, sosyal duyarlılık ve sosyal güvenilirlik (hesap verebilirlik) bileşenlerini içerir.

Seçmeli programlar: Ders, klinik uygulama, diş hekimliği dışı uygulamalar, özel çalışma modülleri gibi öğrencilerin kendi eğilimlerine ve ilgi alanlarına uygun konularda daha derin çalışmalar yapmalarına olanak sağlayan, öğrencilerin seçerek katıldıkları, programın kredi yüküne dahil edilmiş eğitim programlarıdır.

Simüle hasta: Belli bir hastalık konusunda doğru öykü ve muayene bulguları tablosu çizebilmesi amacı ile eğitilmiş normal bir kişidir.

Standardize hasta: Simüle hastalar yanı sıra kendi hastalıklarını standardize ve değişmez bir şekilde anlatması için eğitilmiş gerçek hastalardır.

Sürekli mesleki gelişim: Mezuniyet öncesi diş hekimliği eğitimi ve uzmanlık eğitimini tamamladıktan sonra başlayan ve her diş hekiminin çalışma hayatı boyunca devam eden, eğitim ve gelişim dönemidir. Gelişmeler doğrultusunda eğitim ve diş hekimliği alanındaki mevcut mesleki bilgilerin güncellenmesini kapsamaktadır.

Topluma dayalı eğitim: Öğrenme etkinliklerinin toplum içinde yürütüldüğü, sadece öğrencilerin değil, eğitimcilerin, toplum bireylerinin, farklı sektör temsilcilerinin eğitim deneyimlerine aktif olarak katıldığı, toplumdan en geniş şekilde yararlanması yaklaşımıdır.

Topluma yönelik eğitim: Eğitim programının, toplumun öncelikli, sık görülen ve önemli sağlık sorunları ve gereksinimleri dikkate alınarak düzenlenmesidir.

Ulusal Çekirdek Eğitim Programı: Diş hekimliği fakültelerinin kendi eğitim programlarını geliştirirken esas alacakları ulusal düzeyde hazırlanan çerçeve programdır.

Uluslararası diş hekimliği eğitimi amaç ve hedefleri: Uluslararası kabul görmüş, diş hekimliği alanında çalışan ilgili kuruluşlarca kanıta dayalı belirlenmiş ve yayınlanmış amaç ve hedeflerdir.

Yaşam boyu öğrenme: Bireyin yaşamı süresince üstleneceği rol, içinde bulunacağı durum ve ortamlarda güvenle, yaratıcılığa dayalı ve zevkle uygulayabileceği mesleki ve sosyal bilgi, beceri ve değer anlayışı sağlayan sürekli gelişim sürecidir.

Yatay ve dikey entegrasyon: Eğitim programının düzenlenmesi ve uygulanması sırasında aynı uygulama dilimi içindeki (yatay) ya da önceki ve sonraki uygulama dilimleri arasındaki (dikey) farklı disiplin ve kavramların birlikte ele alınmasıdır.

Yeterlilik/Yetkinlik/Kazanımlar (Program Çıktıları): Diş hekimliği fakültesi mezununun sahip olması beklenen temel ve klinik bilgi- beceri, davranış ve sosyal bilimler, diş hekimliğinde

insan bilimleri, adli tıp ve diř hekimliđi, sađlık hukuku, toplumsal ve etik deđerler eđitimleriyle kazanılmıř hekimlik becerileridir.